

# ENERGIE APP

## Smart Life



## Índice

|          |   |           |
|----------|---|-----------|
| <b>1</b> | <b>Introdução</b> .....                       | <b>4</b>  |
| <b>2</b> | <b>Pré-requisitos</b> .....                   | <b>4</b>  |
| <b>3</b> | <b>Como instalar</b> .....                    | <b>4</b>  |
| <b>4</b> | <b>Configuração</b> .....                     | <b>5</b>  |
| 4.1      | Criar conta; .....                            | 5         |
| 4.2      | Adicionar dispositivo .....                   | 6         |
| <b>5</b> | <b>My Energie APP – Funcionalidades</b> ..... | <b>10</b> |
| 5.1      | Interface principal .....                     | 10        |
| 5.2      | Menu .....                                    | 11        |
| 5.3      | Funcionalidades.....                          | 12        |
| 5.3.1    | Chrono HP (bomba de calor) .....              | 12        |
| 5.3.2    | Chrono CP (bomba agua de recirculação) .....  | 12        |
| 5.3.3    | Modos de funcionamento .....                  | 12        |
| 5.3.4    | Desinfecção.....                              | 13        |
| 5.3.5    | Parâmetros.....                               | 14        |
| 5.3.6    | Férias.....                                   | 15        |
| 5.3.7    | Eficiência .....                              | 16        |
| 5.3.8    | Erros .....                                   | 16        |
| 5.3.9    | Dispositivo (definições).....                 | 17        |

## 1 Introdução

Na Energie App, terá a possibilidade de efetuar uma gestão remota do seu equipamento de aquecimento de águas sanitárias, destacando-se as funcionalidades de configuração de modo de funcionamento, alteração da temperatura desejada, modo férias, consulta do histórico de consumos, entre outros...

Esta App permite emparelhar mais do que um equipamento AQS da marca ENERGIE, para tal basta adicionar o equipamento à sua App.

## 2 Pré-requisitos

Antes de avançar com a instalação/ configuração da sua APP, verifique se os seguintes requisitos são cumpridos:

- Smartphone ou tablet Android ou IOS;
- Equipamento da serie Ecotop ou Aquapura Monobloco;
- Modulo WiFi;
- Sinal Wifi com boa qualidade no local de instalação do equipamento \*;

\* Se o sinal Wifi no local de instalação do equipamento é intermitente ou com baixa qualidade, recomendamos a instalação de um **repetidor de sinal Wifi**.

## 3 Como instalar

O processo de instalação da APP é fácil e rápido.

### Passo 1 – Download

- Aceder à Play Store (Android) ou à App Store (IOS)
- Pesquisar "Smart Life – Smart Living";
- Efetuar a instalação (sem custos).

Nota: A instalação e utilização da aplicação em redes móveis pode implicar consumo de dados.

### Passo 2 – Instalar modulo Wifi no equipamento.

Para realizar a instalação do modulo Wifi tenha em conta os seguintes procedimentos:

- Desligue o equipamento de rede elétrica;
- Remova o capô ao equipamento;
- Abra a tampa da caixa elétrica,
- Ligue o cabo fornecido com o modulo Wifi diretamente na ficha RJ15 da placa de comando;

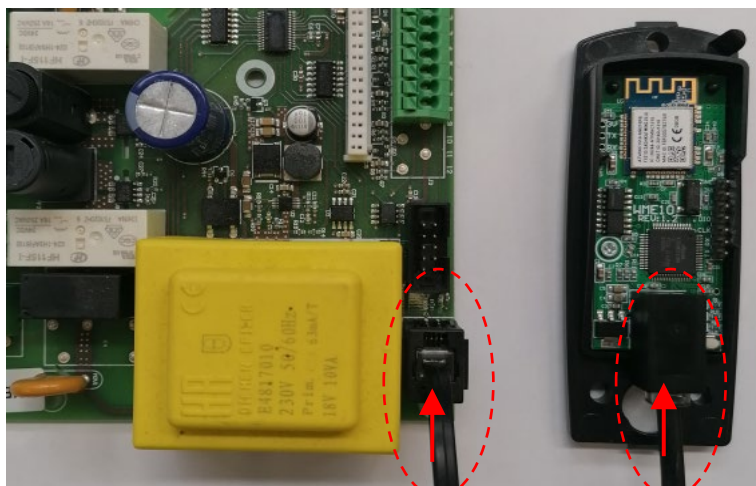


Figura 1: Ligação placa controlo com modulo WIFI

## 4 Configuração

### 4.1 Criar conta;

Após instalação da aplicação execute-a e dê início à configuração da sua conta (caso não ainda não se tenha registado).



Figura 2: Executar App

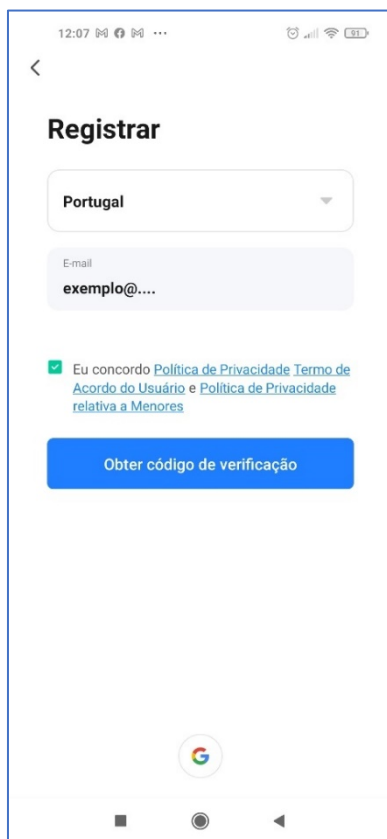


Figura 3: Adicionar email

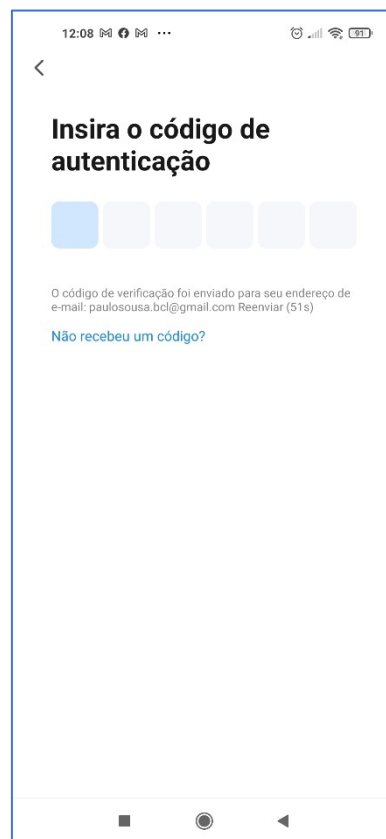


Figura 4: Código de autenticação

O código de autenticação será enviado para o email registado. Caso não o receba, volte a solicitar um novo código de autenticação.

Após configuração do código de autenticação, configure a sua password de acesso e confirme o registo.

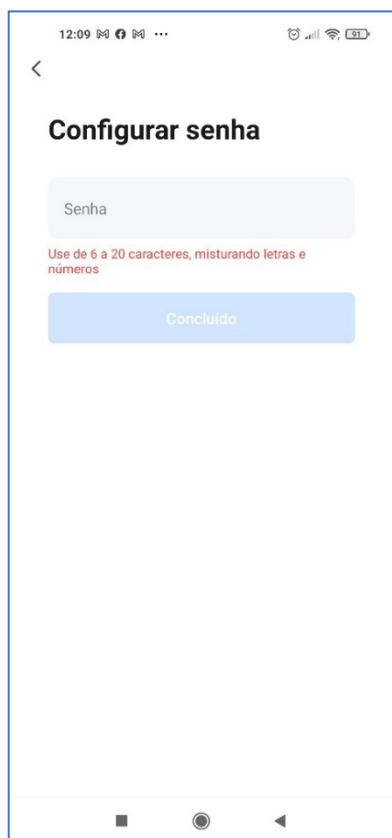


Figura 5: Configurar password

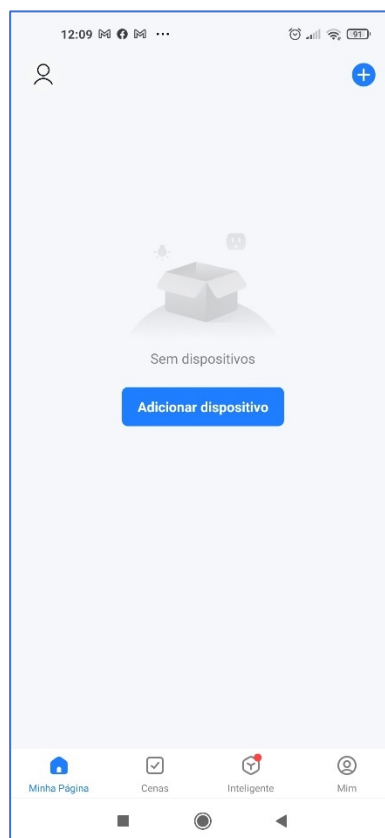


Figura 6: Configuração terminada

## 4.2 Adicionar dispositivo

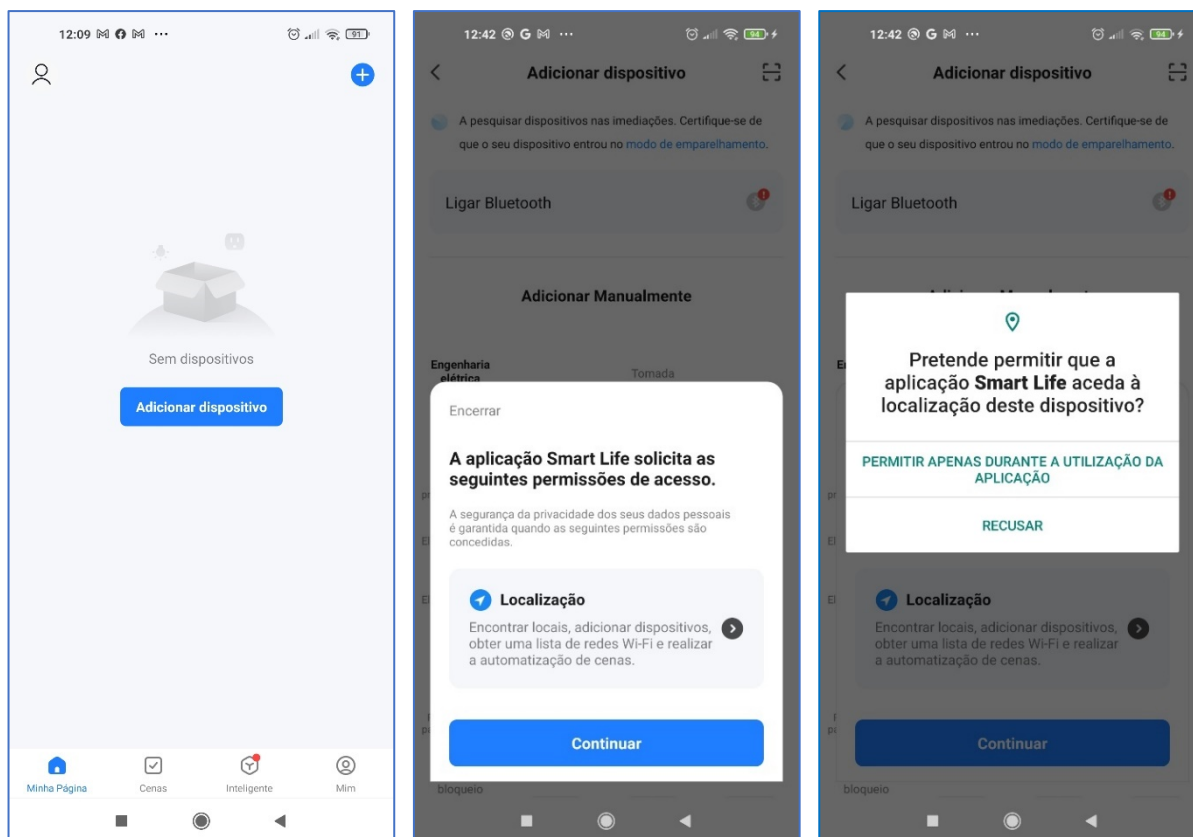
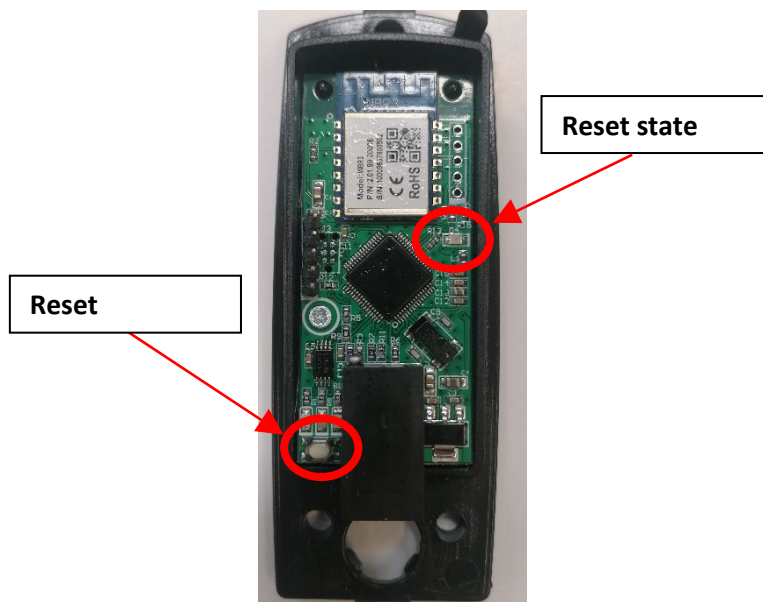


Figura 7: Adicionar dispositivo / permitir localização

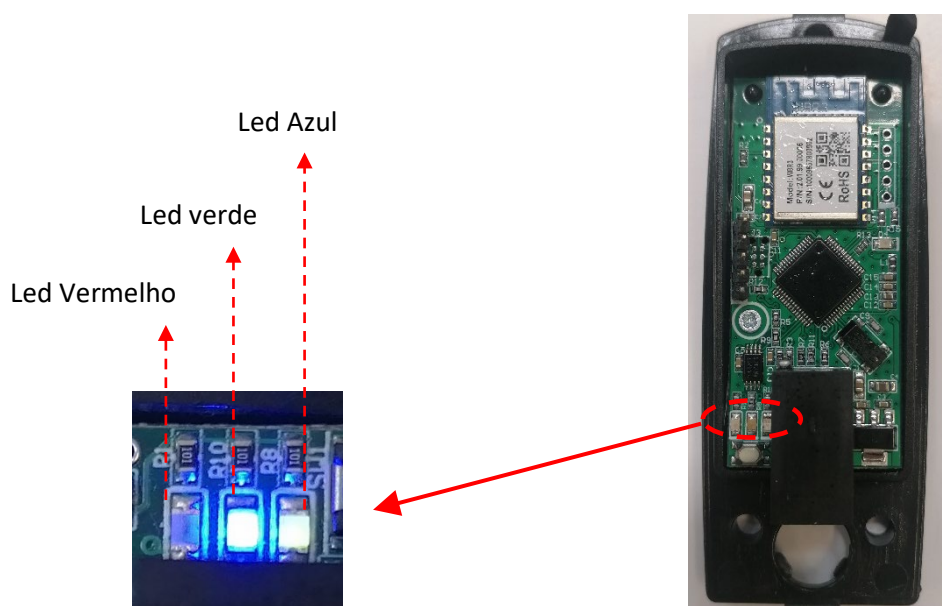
**Nota: Antes de avançar na configuração do seu dispositivo permita que a aplicação acesse à sua localização. Caso não permita acesso à sua localização a App pode não funcionar corretamente.**

Após permitir acesso da sua localização deve ter em atenção os seguintes procedimentos:

- Pressionar o botão Reset até que o led vermelho do “Reset State” pisque. Logo que o led pisque largue o botão;



- Aguardar uns segundos até que o led azul esteja a piscar;



- Enquanto **o led azul pisca** aceda à aplicação. Aguarde uns segundos até que a App localize e aceda ao dispositivo. Após encontrar o dispositivo na rede clique no botão adicionar.

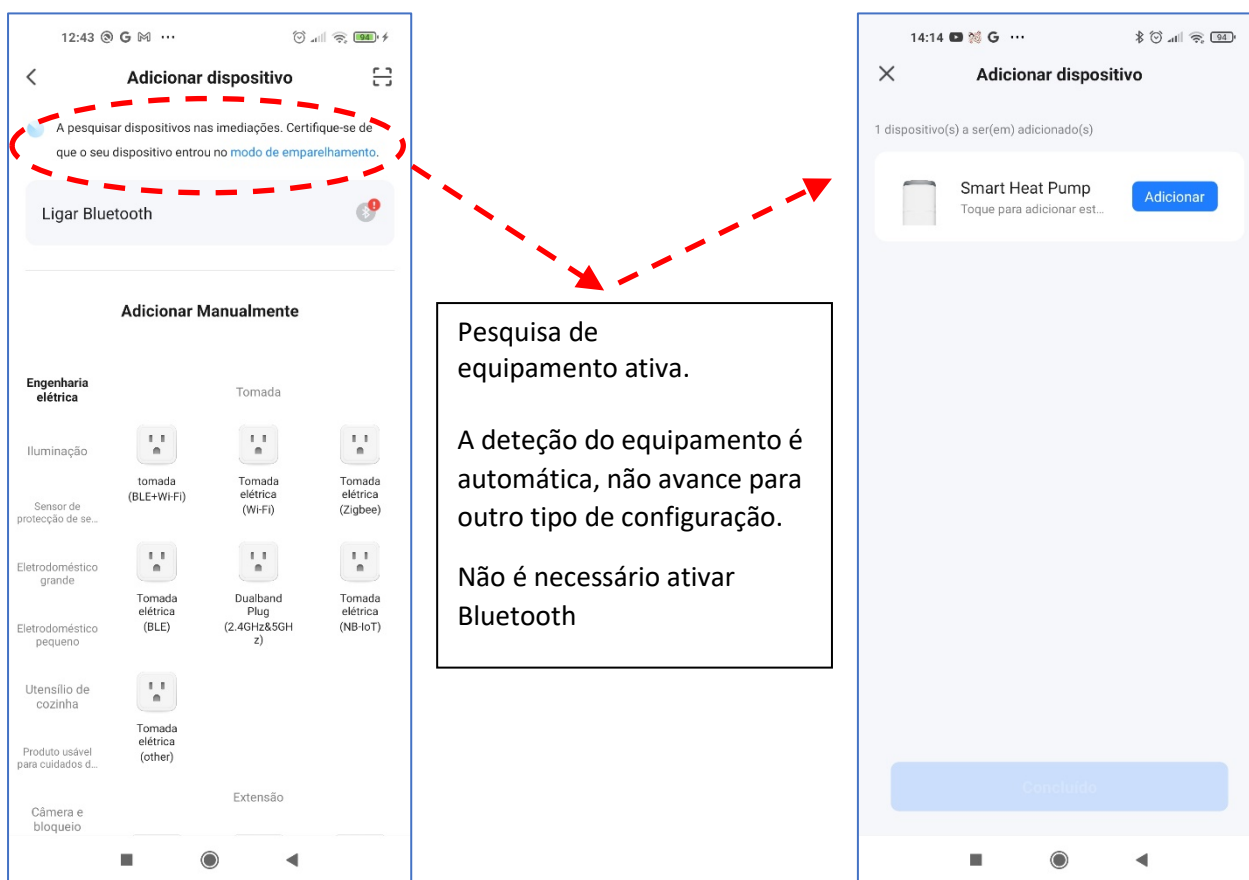


Figura 8: Emparelhamento de dispositivo

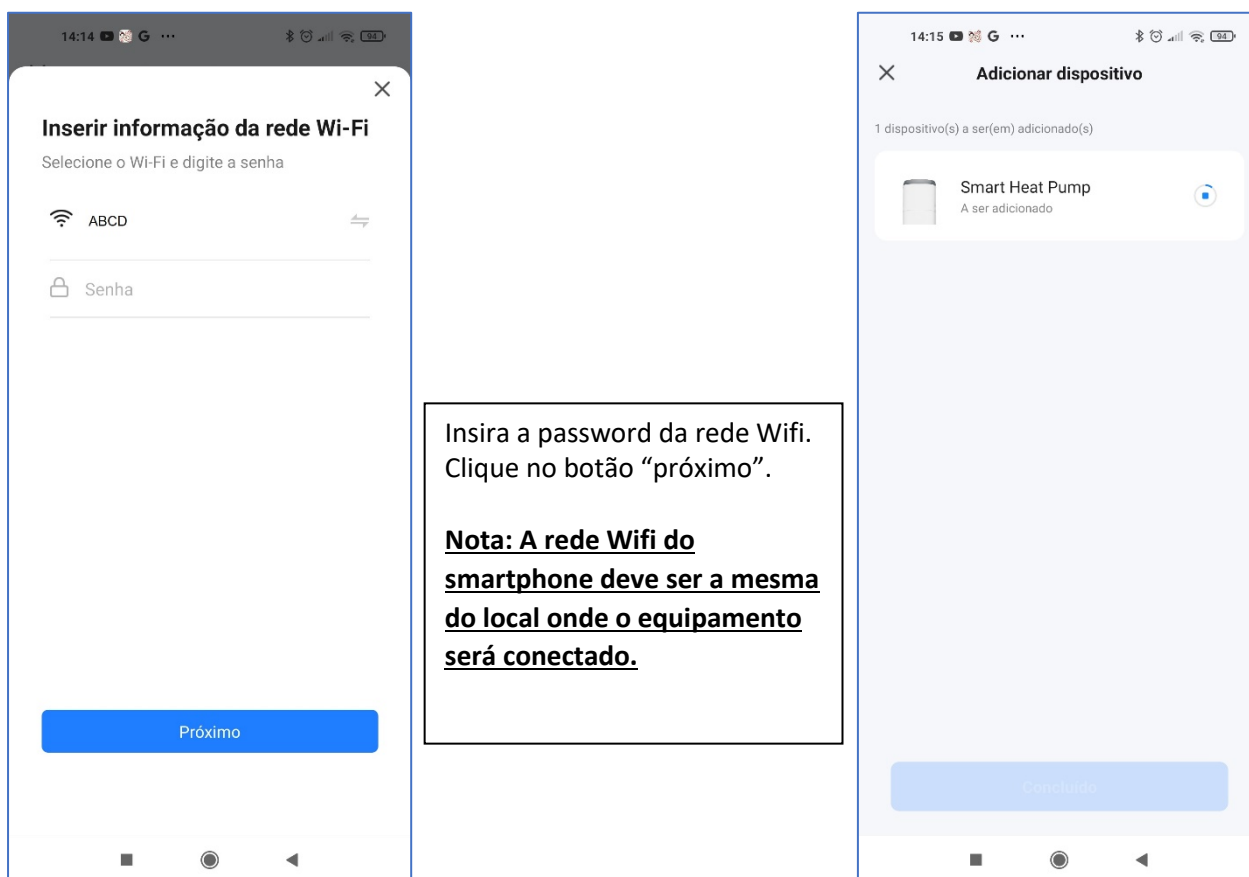


Figura 9: Configuração dispositivo na rede

## Notas:

Se inserir a password incorreta da rede wifi deverá reiniciar o modulo wifi antes de tentar novamente. Para reiniciar o modulo deve pressionar o botão "Reset" durante uns segundos e reiniciar os passos para adicionar o equipamento

Se não conseguir emparelhar o equipamento devido a erro de ligação na APP tente reiniciar a placa de wifi e a placa de potência do equipamento. Se o erro persistir por favor contactar o suporte técnico.

- Aguarde uns segundos até que o dispositivo esteja configurado na rede.

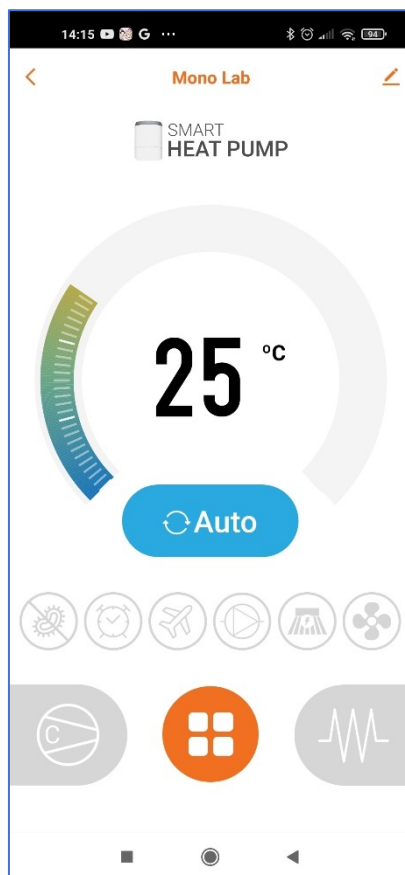


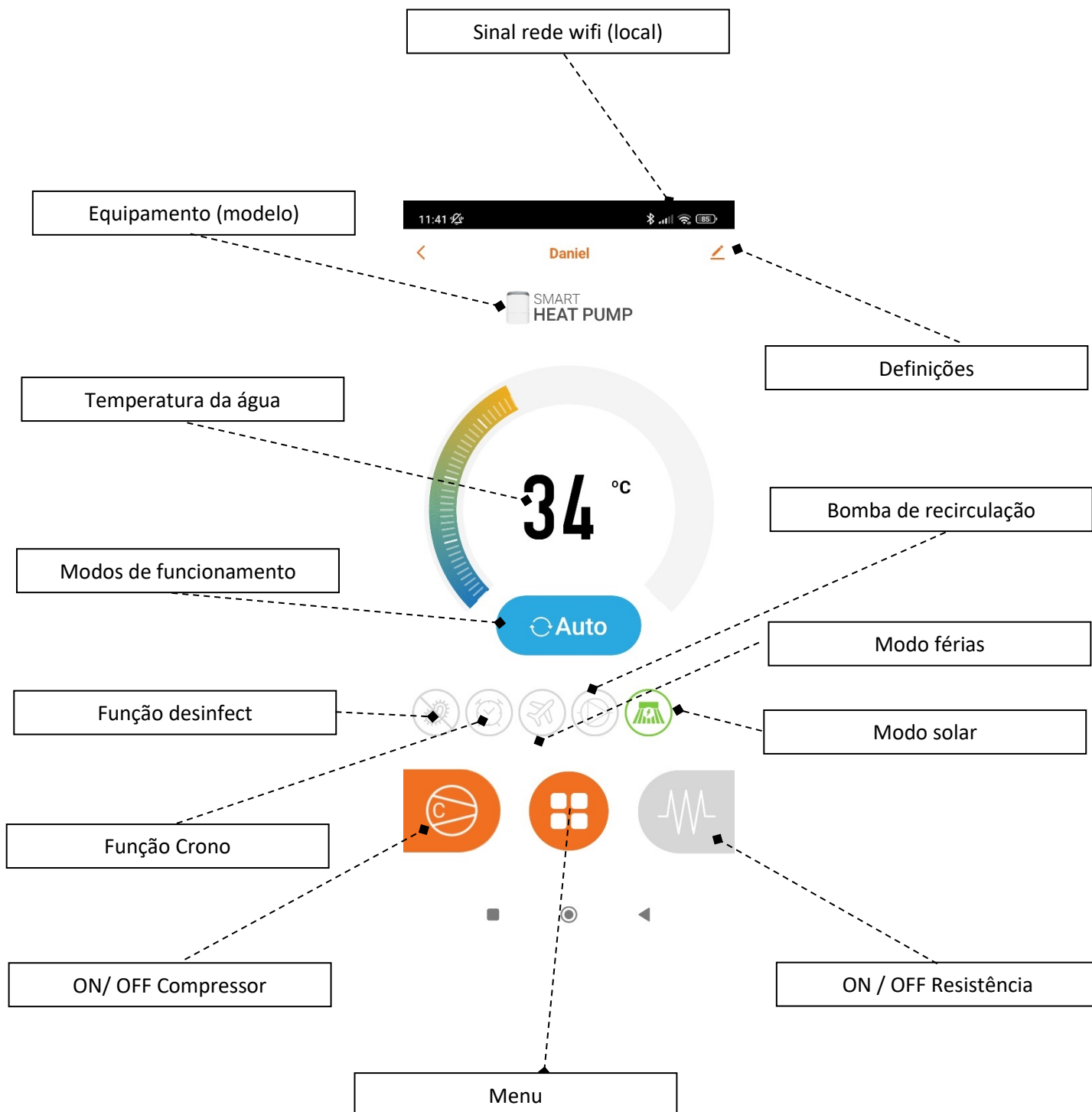
Figura 10: Dispositivo emparelhado

Nota: Após boa configuração o led verde fica ativo.



## 5 My Energie APP – Funcionalidades

### 5.1 Interface principal



## 5.2 Menu

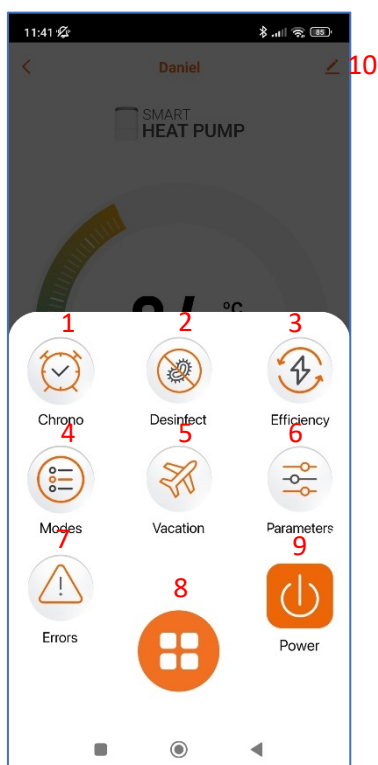


Figura 11:Interface utilizador

O menu da app possui as seguintes funcionalidades:

| Num. | Função            | Descrição  |
|------|-------------------|--|
| 1    | Chrono            | Definição de tempo de trabalho da bomba de calor. Nota: esta funcionalidade não está ainda disponível na APP, por favor, verificar o controlador do equipamento. |
| 2    | Função desinfeção | Definição de função de desinfeção  |
| 3    | Eficiência        | Visualizar informação sobre eficiência da bomba de calor   |
| 4    | Modos             | Verificar e alterar o modo de funcionamento  |
| 5    | Férias            | Definir de função de férias  |
| 6    | Parâmetros        | Verificar e alterar os parâmetros de funcionamento   |
| 7    | Erros             | Mostrar a lista de erros existente na máquina  |
| 8    | Menu              | Botão de menu  |
| 9    | Desligar/ligar    | Desligar ou ligar o equipamento  |
| 10   | Definições        | Definições   |

## 5.3 Funcionalidades

### 5.3.1 Chrono HP (bomba de calor)

Esta função não está disponível na aplicação. Se deseja programar um intervalo de funcionamento do equipamento deve fazê-lo no controlador do equipamento.

### 5.3.2 Chrono CP (bomba água de recirculação)

Esta função não está disponível na aplicação. Se deseja programar um intervalo de funcionamento do equipamento deve fazê-lo no controlador do equipamento.

### 5.3.3 Modos de funcionamento

Esta função permite verificar e alterar o modo de funcionamento atual do equipamento entre três diferentes modos: Auto, Eco e Boost.

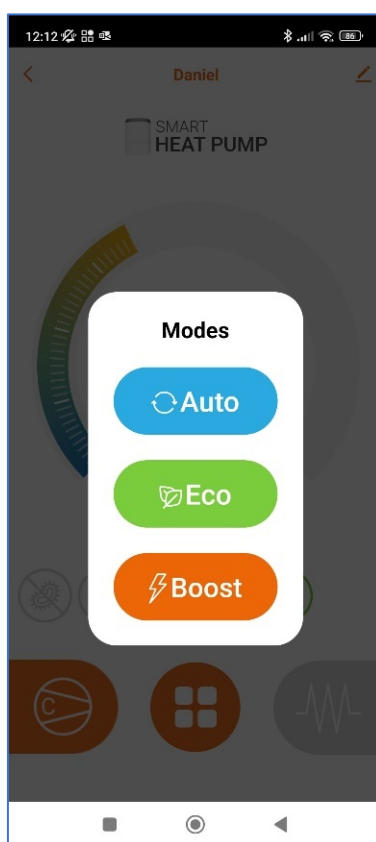


Figura 12: Modos de funcionamento

Para alterar o modo de funcionamento do equipamento, siga as instruções seguintes:

- Selecionar a função modos a partir do menu
- Selecionar o modo pretendido.

### 5.3.4 Desinfecção

Esta função permite ativar e desativar manualmente a função de desinfecção para garantir altas temperaturas no tanque e eliminar possíveis bactérias que provocam a doença de legionella.

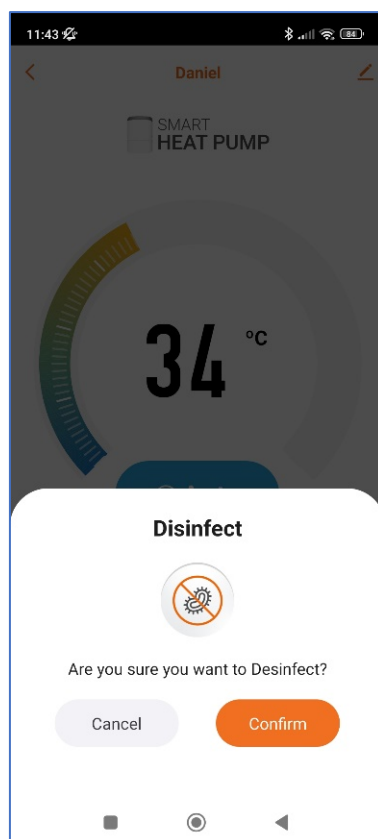


Figura 13: Função Disinfect (anti-legionella)

Para ativar esta função siga as instruções seguintes:

- Selecionar o icon de anti-legionella do menu
- Selecionar a opção “confirmar” para iniciar a função de desinfecção;

### 5.3.5 Parâmetros

Esta função permite verificar e alterar o valor dos parâmetros da bomba de calor a partir da aplicação.

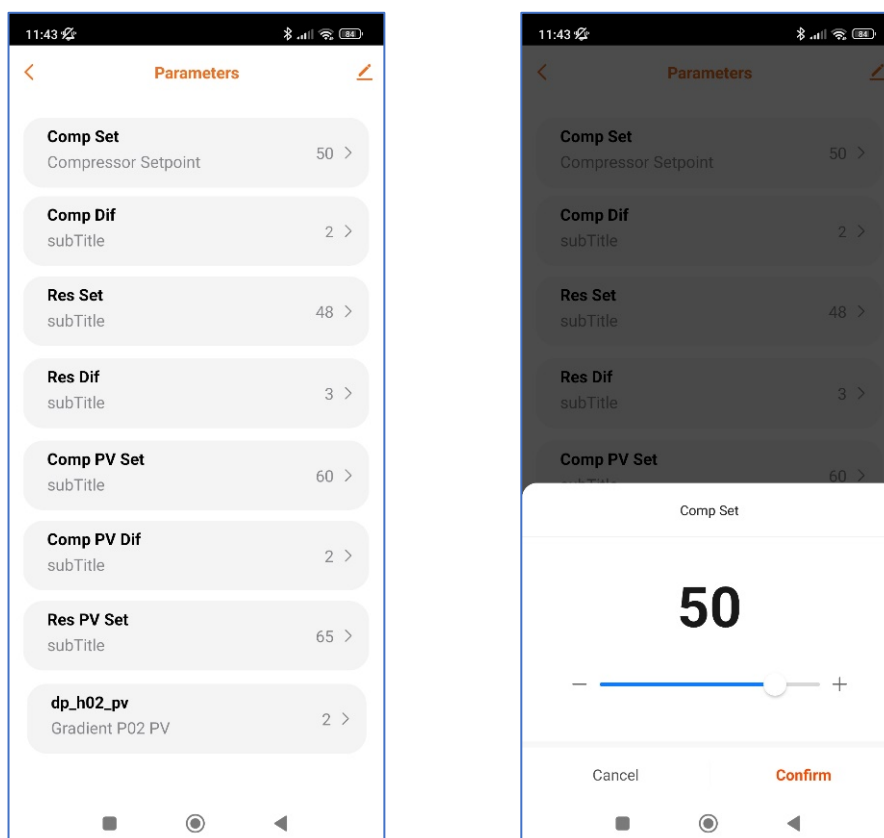


Figura 14: Parâmetros

Para alterar um valor dos parâmetros siga as instruções seguintes:

- Selecionar o parâmetro que pretenda alterar
- Deslizando com o dedo altere o valor do parâmetro para o valor pretendido
- Selecione a opção confirmar para guardar as alterações realizadas

### 5.3.6 Férias

Esta função permite definir um período de tempo de férias mantendo o equipamento desligado durante este período.

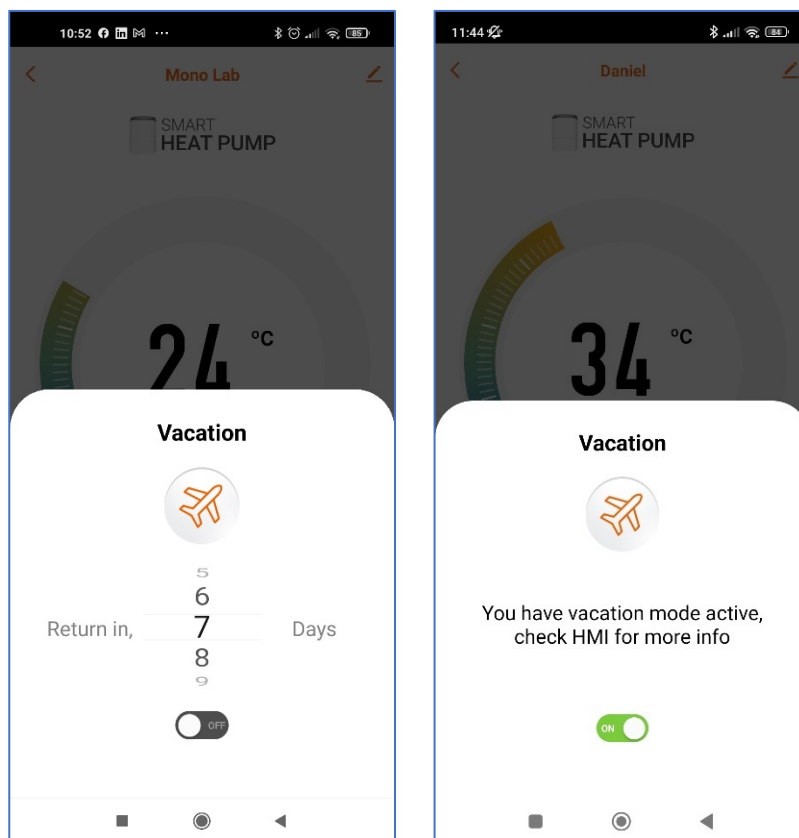


Figura 15: Função Férias

Para definir o período de férias siga as instruções seguintes:

- Aceda à função de férias a partir do menu.
- Defina o número de dias que pretende estar de férias
- Selecione o botão On/off para confirmar as suas alterações

### 5.3.7 Eficiência

Esta função permite ao utilizador verificar os consumos do compressor e resistência quando a máquina está em funcionamento. É possível verificar a informação diária, por mês ou por ano. Se for necessário apagar os consumos guardados pode seleccionar o ícone preto e confirmar a operação.

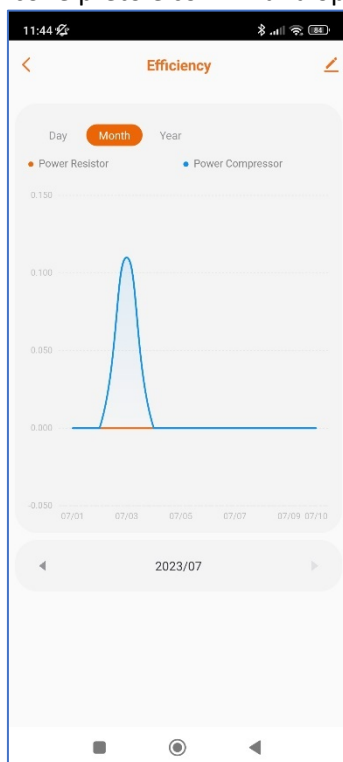


Figura 16: Análise consumos

### 5.3.8 Erros

Esta função permite observar os erros observados no equipamento para verificar a tempo real o bom funcionamento do equipamento e atempadamente poder intervir caso seja necessário

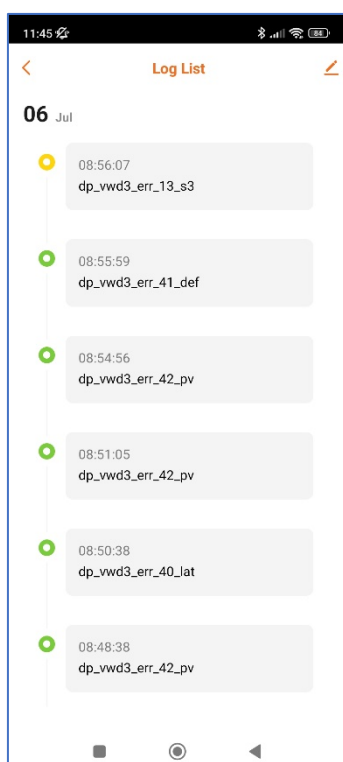


Figura 17: Lista de alarmes

### 5.3.9 Dispositivo (definições)

Neste menu é possível personalizar todos os aspetos de controlo e display do equipamento na sua APP como por exemplo alterar o nome do equipamento, partilhar o equipamento com outra pessoa ou verificar a rede a que o equipamento está ligado de momento.

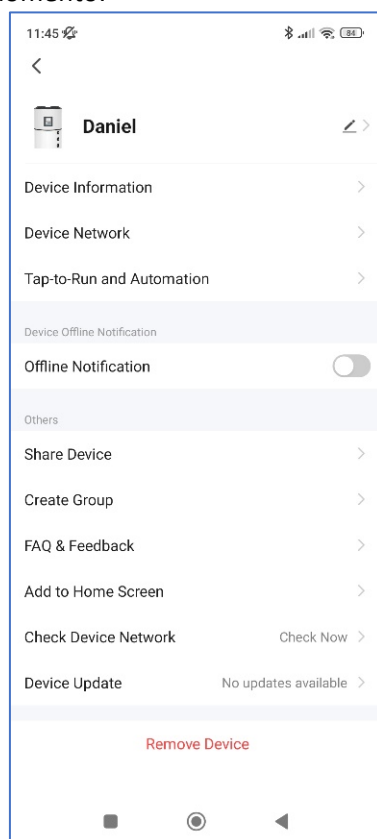


Figura 18: Definições equipamento





ErP  
READY

APPLIED TO  
EUROPEAN  
DIRECTIVE  
FOR ENERGY  
LABELLING  
PRODUCTS



Informação mais detalhada em  
[energie.pt](http://energie.pt)



Siga-nos em  
**ENERGIE PORTUGAL**

**Morada** Zona Industrial de Laúndos, Lote 48  
4570-311 Laúndos - Póvoa de Varzim PORTUGAL

**Coordenadas GPS** N 41 27.215', W 8 43.669'

**Telefone** + 351 252 600 230

**Fax** + 351 252 600 239

**E-mail** [energie@energie.pt](mailto:energie@energie.pt)

**Web** [www.energie.pt](http://www.energie.pt)

Projeto co-financiado por:



UNIÃO EUROPEIA  
Fundos Europeus  
Estruturais e de Investimento

O presente folheto foi criado apenas para informar e não constitui uma oferta contratual para a ENERGIE Est Lda. A ENERGIE Est Lda, compilou o conteúdo deste folheto de acordo com o melhor dos seus conhecimentos. Não é dada qualquer garantia expressa ou implícita no que toca à totalidade, precisão, fiabilidade ou adequação para um determinado fim do seu conteúdo e dos produtos e serviços que apresenta. As especificações estão sujeitas a alterações sem aviso prévio. A ENERGIE Est Lda. rejeita explicitamente quaisquer danos diretos ou indiretos, no seu sentido mais amplo, resultantes ou relacionados com a utilização e/ou interpretação deste folheto.